

- 2面 緑地樹木剪定士研修会・認定試験（2026夏期）、緑地樹木剪定ハンドブック（第2版）発刊
【学会の目・眼・芽】ウォークアブルシティの潮流と造園分野の貢献
（公社）日本造園学会学術委員会幹事、東京大学空間情報科学研究センター准教授 新保 奈穂美
- 3面 「求心」と「発信」 福島県復興祈念公園が開園 福島県支部長 相良 政博
海外での日本庭園・造園関連業務の実例 アンケート調査概要報告
- 4面 【ふるさと自慢】 東京23区より広い高島市 四季折々に変わる風景・食材
滋賀県支部 上田 誠（株植李）
【緑滴】海の中での非日常体験 東京都支部 藤原 咲（加勢造園株）



事業報告など5議案を審議・承認 通常理事会を開催



日造協は5月28日（木）、令和8年度第1回通常理事会を東京都千代田区の都市計画会館で開催し、5議案を審議・承認した。

通常理事会は、和田新也会長のあいさつの後、令和7年度事業報告及び決算報告、令和8年度通常総会の招集、支部長の承認（2面参照）、会員の入会承認、理事会同意事項の委任の5議案を審議し、いずれも承認した。

そのほか、令和8年度通常総会議案の確認事項として役員を選任、報告事

項として会長及び業務執行理事の職務執行状況報告などを事務局より説明。

情報提供では、2027年国際園芸博覧会について、五十嵐康之 2027 国際園芸博覧会協会参与、森口俊宏国土交通省都市局公園緑地・景観課国際緑地環境対策官よりご説明をいただいた。

都市公園緑地等整備促進議員連盟へ要望



自由民主党都市公園緑地等整備促進議員連盟が5月14日（木）に開催され、日造協からは和田会長、井内副会長、正本副会長、伊藤専務理事が出席し、日造協をはじめ、日本造園組合連合会、日本公園施設業協会の各団体より要望を行った。

日造協からは、①都市公園等関係予算の確保・拡大、②都市の諸課題に対応した緑化等の取組みへの支援、③造園工事の品質の確保・向上等について、要望を行った。

会議では、最近の都市公園緑地政策について、国土交通省からの説明、質疑応答後に議員連盟より、以下の8項目の決議が行われた。

一、令和九年度当初予算における都市公園緑地等関係予算の満額確保、その際の労務費・資材価格の高騰の影響を反映した経費の確保

一、2027年に横浜市で開催される国際園芸博覧会の成功に向けた取組の積極的支援と所要の予算の別枠での確保
一、第1次国土強靱化実施中期計画に基づく取組の推進に必要な経費について、予算編成過程での適切な反映、並びに必要な予算の通常予算に加えた別枠での確保

一、気候変動対応、生物多様性確保、幸福度（Well-being）の向上などの課題解決に向け、グリーンインフラとして多様な機能を有する公園緑地の確保や市民緑地認定制度に係る税制の特例措置の延長及び優良緑地確保計画認定

制度（TSUNAGU）に係るインセンティブの充実などまちづくりGXの推進
一、こどもや子育て世代をはじめとする多様な世代が安心して活用できる都市公園等の整備及び改修並びに柔軟な利活用の促進

一、国民スポーツ大会等の会場やスポーツを核とした地域活性化に資する都市公園の整備の推進、地域や経済の活性化に寄与するPark-PFI等官民連携による公園整備の推進

一、適正な施工の確保のため、造園工事の造園専門業者への発注、登録造園基幹技能者等の関連資格の普及及び関連する研修の充実並びに資格保有者の配置の推進

一、国の主要な施策・事業の推進のために必要となる本省・地方整備局等の体制の充実・強化

令和8年度 全国安全週間のお知らせ 7月1日～7月7日（準備期間6月1日～6月30日）

今年で99回目となる全国安全週間は、労働災害を防止するために産業界での自主的な活動の推進と、職場での安全に対する意識を高め、安全を維持する活動の定着を目的としています。

労使の協力によって災害件数は長期的に減少してきたものの、近年では死傷災害が増加傾向にあり、墜落・転落といった事故が依然として多く発生しています。

こうした状況を踏まえ、第14次労

樹林 （一社）日本造園建設業協会理事 （株）中嶋造園土木 代表取締役 中嶋 和敏 現場から見た造園建設業界の未来への期待



造園建設業は、人々の暮らしに身近な「緑」を守り育て、地域の景観や環境を支える大切な仕事です。公園や街路樹、公共施設の緑地、さらには民間の庭園や外構まで、私たちの仕事は日常のさまざまな場所に関わっています。

普段は当たり前のように存在している緑の空間ですが、その多くは造園に携わる多くの人々の技術と努力によって支えられています。現場に立つ者として、改めてこの仕事の社会的意義の大きさを感じる場面は少なくありません。

近年、猛暑や集中豪雨など気候変動の影響が顕著になり、都市環境の中での緑の役割はますます重要になっています。木陰が人々の暑さを和らげ、土の地面が雨水を受け止めるなど、緑が持つ機能は都市の環境を守るうえで欠かせません。

こうした背景からも、造園分野は単なる景観づくりだけではなく、環境対策や防災の観点からも注目される存在になっていると感じます。現場で樹木の管理や緑地整備に携わる中で、緑の価値が今後さらに見直されていくのではないかと期待しています。

一方で、現場の視点から見ると、業界にはいくつかの大きな課題もあります。特に担い手不足は深刻で、熟練技術者の高齢化とともに、技術を継承していくことの難しさを感じる場面が増えています。

造園の仕事は、樹木や土壌、気候など自然条件を理解しながら進めていく専門性の高い仕事であり、経験の積み重ねによって培われる技術が

多くあります。しかし、その魅力ややりがい若い世代に十分伝わっていないのではないかと思います。自然の中で仕事をし、形として残る空間をつくるという造園の仕事の価値を業界としてもっと発信していく必要があるのではないのでしょうか。

また、維持管理の重要性についても改めて考える必要があると感じています。公園や街路樹などの緑地は整備して終わりではなく、長い年月をかけて管理していくことで価値が保たれます。

樹木の健全な成長を支える剪定や更新、適切な維持管理は、安全性や景観の維持にも直結します。今後は整備だけでなく、長期的な視点での維持管理のあり方を社会全体で共有していくことが重要になるのではないかと思います。

日本造園建設業協会には、こうした現場の課題や取り組みを広く共有できる場として、今後も業界の連携を支える役割が期待されています。会員企業同士が情報や経験を交換し合い、技術の向上や人材育成につながる取り組みがさらに広がっていくことを願っています。

造園の仕事は、人と自然をつなぎ、地域の風景を未来へと引き継いでいく仕事です。現場で培われてきた技術と経験を大切にしながら、新しい時代に合わせて業界が発展していくことが期待されています。そして次の世代にも、この仕事の魅力と価値がしっかりと受け継がれていくことを願っています。

省のHPをご覧ください。
(https://www.mhlw.go.jp/stf/newpage_71713.html)

令和8年度 通常総会

講演会・意見交換会
6月25日（木）14:00～
ホテルグランドアーク半蔵門
東京都千代田区隼町 1-1
☎ 03-3288-0111
会員の皆様のご参加をお願いします。

働災害防止計画に基づいた継続的な取組が重要です。

令和8年度は「多様な人材 全員参加 みんなで育てる安全職場」をスローガンに、労使一体となった活動を展開し、安全な職場環境づくりが求められます。

日造協会員のみならず、日造協のロゴ入り安全週間ポスターを送付しておりますので、ぜひご活用ください。安全週間についての詳細は、厚生労働

令和8・9年度 総支部長及び支部長一覧

総支部名	支部名	氏名	社名・役職名	
北海道総支部	新	四宮 繁	(株)四宮造園代表取締役社長	
	北海道	新	高瀬 勝彦	高瀬環境緑化(株)代表取締役
東北総支部	再	古積 昇	古積造園土木(株)代表取締役	
	青森県	再	三浦 利史	(有)三浦造園代表取締役
	岩手県	再	佐藤 康之	(株)仙北造園代表取締役
	宮城県	再	古積 昇	古積造園土木(株)代表取締役
	秋田県	再	佐々木創太	むつみ造園土木(株)代表取締役
	山形県	新	土田 一彦	(株)土田造園代表取締役
	福島県	再	相良 政博	ミドリ環境建設(株)取締役社長
関東・甲信総支部	新	成家 岳	(株)富士植木代表取締役	
	茨城県	再	水庭 博	(株)水庭農園代表取締役社長
	栃木県	再	増田 博一	(株)増田造園代表取締役社長
	群馬県	再	山田 通明	(株)山梅代表取締役
	埼玉県	新	殿井 正仁	(株)内田緑化興業代表取締役社長
	千葉県	再	佐藤 正幸	藤木園緑化土木(株)代表取締役
	東京都	再	成家 岳	(株)富士植木代表取締役
	神奈川県	再	岩井 雅彦	サカタのタネグリーンサービス(株)代表取締役社長
	山梨県	再	依田 忠	山梨ガーデン(株)代表取締役社長
	長野県	再	山崎 信幸	(株)長遊園代表取締役社長
北陸総支部	新	北 総一郎	北造園(株)代表取締役	
	新潟県	再	近 陽一郎	(株)新潟造園土木代表取締役社長
	富山県	再	久郷 慎治	(株)久郷一樹園代表取締役
	石川県	再	北 総一郎	北造園(株)代表取締役
中部総支部	再	中嶋 和敏	(株)中嶋造園土木代表取締役	
	岐阜県	再	中山 忠	イビデングリーンテック(株)取締役事業本部長
	静岡県	新	塩崎 敏裕	天龍造園建設(株)代表取締役社長
	愛知県	再	中嶋 和敏	(株)中嶋造園土木代表取締役
	三重県	新	近藤 秀徳	近藤緑化(株)取締役

総支部名	支部名	氏名	社名・役職名	
近畿総支部	新	入谷 芳郎	入谷緑化土木(株)代表取締役	
	福井県	再	南 雅義	(有)南造園代表取締役
	滋賀県	再	上田 誠	(株)植李代表取締役
	京都府	再	高石 正弘	(株)高石造園土木代表取締役
	大阪府	再	奈須 正典	(株)奈須造園代表取締役
	兵庫県	新	谷水 康行	(株)さくら緑化専務取締役
	奈良県	新	窪田 洋	(株)ガーデンヤマト代表取締役
	和歌山県	再	的場 盛州	(株)松風園代表取締役
中国総支部	再	西谷 勝之	山陰緑化建設(株)代表取締役社長	
	岡山県	再	小林 和義	(株)武田園代表取締役社長
	広島県	再	福島 慶一	(株)有斐園代表取締役社長
	鳥取県	再	西谷 勝之	山陰緑化建設(株)代表取締役社長
	島根県	新	小立 亮	(株)小立造園代表取締役社長
	山口県	新	岡本 秀一	(株)山口松樹園代表取締役社長
四国総支部	再	高須賀盛満	高須賀緑地建設(株)代表取締役	
	徳島県	新	田川 弘	南海造園土木(株)代表取締役
	香川県	新	宮崎 隆史	四国緑化産業(株)代表取締役
	高知県	再	佐々木智子	(株)佐々木造園代表取締役
	愛媛県	新	山本 正聡	(株)山本造園土木代表取締役
九州総支部	再	藤田 良司	(株)九州造園代表取締役	
	福岡県	再	内山 剛敏	内山緑地建設(株)代表取締役
	佐賀県	新	久保 和則	(株)業隠緑化建設代表取締役社長
	長崎県	再	松田 英明	(株)松田久花園代表取締役
	熊本県	再	吉村 昌洋	(株)皆楽園代表取締役
	大分県	再	栗木 康一	(株)栗木精華園代表取締役
	宮崎県	新	中村 満義	(有)昭和造園土木代表取締役
	鹿児島県	再	間世田吉宣	(株)桂造園代表取締役
沖縄総支部	再	森根 清昭	(有)海邦造園代表取締役	
	沖縄県	再	森根 清昭	(有)海邦造園代表取締役

緑地樹木剪定士研修会・認定試験(2026夏期)

緑地樹木剪定士は、公園や緑地の管理者とその利用者の間に立ち、公園・緑地空間に植栽された多様な樹木を対象に、適切な管理を提案し剪定を行い、利用者が快適に安全に利用できる造園空間の提供できる技術者です。

2026年度の夏期開催について、研修会を7月、認定試験を8月に実施いたします。申込み受付は5月より開始しておりますので、ぜひこの機会に受講・受験ください。

緑地樹木剪定士研修会・認定試験概要

- 対象者 街路樹剪定士であること
- 手続方法 ① 日造協 HP から申込 (申込期間: 5月11日(月)~6月30日(火))
 - 受験会場と受験日時を指定、受験料の支払い
 ② 緑地樹木剪定士研修会 (受講期間: 7月1日(水)~31日(金))
 - 送付されたテキストと動画による研修会の受講
 ③ 緑地樹木剪定士認定試験 (受験期間: 8月1日(土)~31日(月))
 - ①で指定した会場・日時でのCBT方式認定試験の受験
- 受講・受験料 一般 36,300円 (税込・テキスト代含)
日造協会員 19,800円 (税込・テキスト代含)
※前回(2025年冬期)に不合格の方は、再受験として申込可能
再受験料(一般・日造協会員共通) 7,700円 (税込・テキスト代含まず)
- その他 合格発表は9月中旬以降、合格通知を送付。
合格者には2027年2月頃に登録認定手続き(有料)を案内し、認定者に3月頃に認定証を送付

緑地樹木剪定ハンドブック(第2版)発刊

「公園・緑地樹木剪定ハンドブック」の発行から7年が経過し、緑地に関わる新たな制度の制定や樹木の健全性の点検・診断の必要性の高まりなどを踏まえ、内容を大幅に見直すとともに充実を図り新たに改訂第2版を発刊しました。改訂に際し、日造協の資格「緑地樹木剪定士」の名称に合わせ、書籍のタイトルを「緑地樹木剪定ハンドブック」に改めました。

本書は、公園や緑地の樹木の老齢化などにより安全確保への要請が高まる中、剪定技術の基本から安全管理、品質確保までを体系的に整理し、さらには、緑地特有の多様な機能や景観形成に配慮した実践的な剪定技法も解説しています。

現場技術者の育成と技術力向上に資するとともに、発注者や管理担当者にとっても有用な内容であり、良好な緑地環境の形成に寄与する一冊です。

定価7,700円のところ、会員価格4,400円で販売中です。

購入を希望される場合は、日造協のホームページからお申し込み下さい。
<http://www.jalc.or.jp/publish/index.html>

緑地樹木剪定ハンドブック



良好な緑地空間の景観形成の実現に向けて



学会の目・眼・芽 第151回

ウォーカーブルシティの潮流と造園分野の貢献

(公社)日本造園学会学術委員会幹事、東京大学空間情報科学研究センター准教授 新保 奈穂美

気候変動を緩和し、所得等の社会経済状況にかかわらず公平な都市生活を実現させるために、車中心から人中心へと都市空間の改善を行い、「ウォーカーブルシティ」を実現することへの期待が高まっています。

特にコロナ禍においては、多くの都市居住者は長距離移動を避けざるを得ず、近隣空間の再評価が促されました。そうしたなかで、ウォーカーブルシティの実現に資する具体的な都市モデルも存在感を増しました。

たとえば、カルロス・モレノが提唱した「15分都市」モデルはコロナ禍をきっかけに大きく注目されるようになりました。これは、住民が徒歩あるいは自転車15分圏内で多様な

都市機能にアクセスできるようにすることを指すものです。

現在、パリでは実施段階に入っており、同様の概念であるメルボルンの「20分生活圏」というモデルも広まりました。こうした新たな都市モデルの実現により、公共施設への公平なアクセスの提供、エネルギー消費量・騒音・大気汚染の削減、社会的つながりの強化や生活の質の向上が期待されています。

こうした新たな都市モデルのなかで、もちろん緑の豊かさも重要視されています。近隣に誰でも利益を享受できる緑がなくてはなりません。街路樹や公園緑地はもちろん、コミュニティ

市民主導で低未利用地につくられるコミュニティガーデン等の緑地の役割や管理運営方法、都市計画への位置づけを主に研究。日本のほか、欧州やオセアニアをフィールドとする。主な著書に「まちを変える都市型農園 コミュニティを育む空き地活用」(学芸出版社)。



ガーデンも要素としてカウントされています。緑には環境的な役割も、社会的な役割も期待されています。

パリでは市役所前広場が大規模緑化され、モンパルナス駅近くの大きなラウンドアバウトも大部分が歩行者空間、中心部分は森になりました。ロンドンやウィーンでも、200㎡程度の小さな森をまちの隙間に増やしています。パークレットのように、路上に植栽を伴った憩いの空間をつくることも流行しています。

以上のような取り組みにはもちろん造園技術が欠かせません。植物の良好な生育が保てるよう、そして人と緑の関わりが生み出されるよう、

巧みな設計と管理が必要です。

どのように住民が近隣にある緑地の管理や利用に関わるかといったソフト面においても、ファシリテーションの技術も必要でしょう。こうした新たな都市の潮流を敏感にキャッチできるよう、造園界に属する者として尽力したいと思っています。



ウィーン市街地内のパークレット



「求心」と「発信」

福島県復興祈念公園が開園



スタジアムの植栽状況



ニホンスイセンの開花

2026年4月国営施設付近全景

「福島県復興祈念公園」は、構想から14年の歳月を経て令和8年5月2日(土)に開園しました。中野地区(双葉町)と両竹地区(浪江町)にまたがる46.4haの公園は「生命をいたみ、事実をつたえ、縁をつなぎ、息吹よみがえる」をコンセプトに、時代が変化しても保ち続けるべき公園の骨格部分(スケルトン)と時間軸の変化に合わせて形を変える部分(インフィル)に分けられています。

骨格部分は円筒形の「追悼と鎮魂の丘」です。それは「求心」と「発信」を意味し、3.11に意識を向ける求心の場と複合災害で犠牲になった全ての命を悼み、復興への希望を発信する丘であります。また、インフィル部分には、各エリアが設けられています。この両地区には、今でも居を構えられな

い住民が多く、故郷から遠のかざるを得なかった思いが集結される各エリアでもあります。かつての田園風景が望める「さくらの丘」や多目的広場、震災の地盤沈下や湿地を中心に自然が再生する姿が望める「水辺の広場」そして、両竹地区の町割りや水路が保全された集落跡地であります。今後、この周りには雨水の貯留、調整機能の湿地林、広葉樹などで造林的整備や地元根づいた伝統芸能の賑わいを再現する舞台も作られます。

今年は、現在の福島県が誕生して150年目、東日本大震災と原発事故から15年目という節目の年であります。今後、来場者の深い祈りと希望で熟していく「福島県復興祈念公園」のふさわしい開園となりました。

福島県支部長 相良 政博

公園内のエリア

- 多目的広場: 復興に関するイベントをはじめ、様々な活動ができる約3haの芝生広場が広がります。
- 中野地区集落: 地震や津波による被災の後、原子力発電所事故の影響により長期避難を余儀なくされた集落の面影が遺されています。
- さくらの丘: さくらの丘には、オシマザクラをはじめとした桜の木が植栽されています。
- だんご山: この場所はその特徴的な見た目から、地域の方々に「だんご山」と呼ばれていました。
- 両竹(もろたけ)地区集落: 震災前、集落にあった家屋等の位置を盛土で示すとともに、花や緑からなる新たな風景の創生を目指し、多くの方々と協働で植栽活動を行っています。
- 水辺の広場: 震災の地盤沈下や、その後の冠水により生じた湿地を中心に自然が再生する姿が望めます。

公園内の施設や伝承資源

- 管理棟: 公園のインフォメーション(管理事務所)のほか、休憩などにも利用できます。
- 献花台: 国営追悼祈念施設の丘の中間に、海を望む献花台があります。
- 増田橋: 中野地区と両竹地区をつなぐ橋からは、中野地区集落の面影が確認できます。
- 舗装の損壊箇所: 美しい津波の勢いにより損壊した道路舗装が確認できます。

公園外の施設や伝承資源

- 東日本大震災・原子力災害伝承館: 福島における複合災害の実態や、復興に向けた歩みを伝承する施設です。
- 双葉町産業交流センター: フードコート、コンビニ、土産物店、会議室などがある複合施設です。
- マリノアハウスふたば: 震災時、津波が押し寄せましたが、地域の方が3階に避難し、助かりました。(※現在立ち入り禁止)
- 諏訪すわ神社: 震災当日、地域の方々が神社の境内に避難し一夜を過ごしました。
- 震災遺構 浪江町立 清波小学校: 津波などにより被災した校舎を震災遺構として一般公開しています。

リーフレット

海外での日本庭園・造園関連業務の実例 アンケート調査概要報告

国際委員会では、2016年4月から2025年3月までの10年間を対象に、「海外における日本庭園・造園関連業務の実例について」アンケート調査を実施しました。

本調査では、各国で手がけられた日本庭園の造成や修繕、その他海外での取り組み事例が寄せられましたので、本紙にてその一部をご紹介します。

今回のアンケートは2025年10月28日から11月28日まで、日造協会員884社を対象に実施し、128社から回答(回答率14.47%)をいただきました。

Q1. 回答者所属総支部

北海道	6	中国	13
東北	9	四国	7
関東・甲信	28	九州	27
北陸	7	沖縄	0
中部	13	計	128
近畿	18		

Q2. 海外での日本庭園・造園関連業務の実績 (重複可)

日本庭園の業務実績がある	11
日本庭園以外の実績がある	4
海外の技術者に対する庭園管理技術の指導や研修の実績がある	6
実績がない	112

Q3. 海外日本庭園の実績内容

●着手した年代	北アメリカ	4
1980年代	南アメリカ	1
1990年代	中近東	3
2000年代	西欧	1
2010年代	東欧・北欧	1
2020年代	アフリカ	0
●地域	●行った事業 (重複可)	
東アジア	新設整備	9

修繕、修復	5	●業務委託者	
維持管理	6	公的機関	5
計画・設計	5	民間企業	2
その他	1	個人	2
●対象の庭園	その他	2	
池泉回遊式庭園	4	●庭園管理者	
枯山水庭園	5	公的機関	6
茶庭	2	民間企業	1
●対象の作業 (重複可)	個人	1	
池	7	その他	2
流れ	9	●業務委託の経緯 (重複可)	
灯籠	9	先方からの申出	3
石橋	6	直接の営業活動	1
木橋	6	業界等共同受注窓口の斡旋	1
茶室	3	行政による仲介	3
四阿	8	既存の顧客からの紹介	5
竹垣	8	その他	2
その他	5	●業務の継続	
その他: 野筋、霧、雪吊り、日除け、壁面緑化/数寄屋門/石積み/長屋門/滝、築山、十三層塔、園路、藤棚/植栽		定期的な日本よりスタッフ派遣	6
		現地に常設拠点設置	0
		業務は継続せず終了	5

Q4. 海外日本庭園以外の実績内容

●着手した年代	●施設分類	
2000年代	リゾート施設	1
2010年代	その他	3
2020年代	その他: 大学/沿岸地域植栽計画	
無回答	1	
●地域	●対象の作業 (重複可)	
東アジア	植栽	4
南アジア	石	1
東欧	造園施設	1
アフリカ	その他	1
●行った事業 (重複可)	その他: 育苗、植林、追跡調査	
私的造園の新設整備	1	
その他	3	
その他: 桜の木植樹/動物園にて動物型のトピアリー作成/樹木医による調査/ODAによる砂丘固定帯の栽培保全を目的とした植林		
●業務委託者	公的機関	2
民間企業	2	
●庭園管理者	公的機関	1
民間企業	3	

●業務委託の経緯 (重複可)

直接の営業活動 1
既存の顧客からの紹介 3

●業務の継続

定期的な日本よりスタッフ派遣 1
業務は継続せず終了 3

Q5. 海外の技術者への指導や研修の実績内容

●実施内容

日本国内で 3
海外に赴いて 2
その他 1
その他: 姉妹都市からの技術交流、オンライン指導

●実施頻度

過去に開催 2
定期的開催 1
要請を受け開催 3

○具体的実施数

・過去…1回
・定期…過去30回
・要請…過去3回

●実施対象者の国籍

アメリカ 2
フランス 2
ロシア 1
無回答 1

●実施国・都市

ロシアウラジオストク 1
スリランカキャンディ 1

●実施日数

フランス モナコ 1
無回答 3

●実施日数

1~3日 2
1週間程度 3
半年~1年程度 1

●費用負担

(渡航費、宿泊費等)

国内 先方負担 1
国内 受入側の支援 (全額・一部) 2
海外 先方負担 2
海外 日本側の支援 (全額・一部) 1

●指導・研修内容 (重複可)

日本庭園の作庭、管理技術の講習(座学) 1
日本庭園の作庭、管理技術の講習(座学+実施研修) 4
庭園の歴史、作庭意図、各造形物の意味等 2
その他 2

Q6. その他、海外で行っている事業 (庭園・緑化関連以外でも可)

- ・ゴルフ場植栽の設計及び監理 (インドネシア) 1991-1992
- ・ゴルフ場の植栽設計 (カザフスタン) 1993-1994
- ・ノルウェー オスロ市の民間病院の中庭に日本庭園を施工し、5年後と10年後に現地にて維持管理(手入れの仕方が主)に付いてレクチャー
- ・フランスのブルターニュのフィニンシュール県カンペール市庁舎
- ・1997年に弊社創業者がニュージーランドにおいて日本庭園を設計、作庭指導した実績あり

Q7. 回答の補足、日造協への要望等

- ・日本の庭園技術や文化を伝え、世界の中心で咲き誇る日本の一助になりたい。
- ・いろいろとご尽力いただき、大変意義深いと拝察している。
- ・まったく経験ないが、アンケート結果が有意義な情報になることを期待している。

1級造園施工管理技術検定(第一次)受験対策講習

事業委員会 (人材育成部会) **開催促進へ総支部に講師を派遣**

造園施工管理技術検定(造園施工管理技士)は、造園工事業にとって必須の国家資格であり、特定建設業のうち造園工事を含む7業種の指定建設業は、専任の技術者及び監理技術者については、1級施工管理技士等の国家資格者に限定されています。また、造園施工管理技士の資格は、造園工事業の許可要件として重要なものです。

人材育成部会では、資格取得促進のため、総支部主催の「1級造園施工管理技術検定(第一次)受験対策講習」の開催を促すとともに、開催総支部に講師を派遣することにいたしました。講習は、過去10年分の問題を分析し出題傾向の多い内容について試験直前の1日間で講義する短期集中型となっています。また受講後には、第1次検定当日までWEBで講義内容を復習できるのも特徴です。

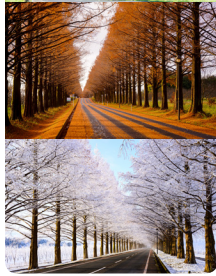
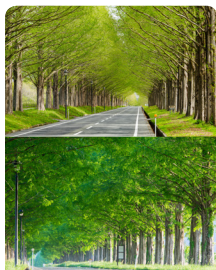
また、第二次検定の受験対策講習につきましては、本部において会員を対象に10月中旬~下旬にWEBにて実施を予定しておりますので、決まり次第ご案内いたします。ご不明な点は、事務局までお問い合わせください。

滋賀県 東京23区より広い高島市 四季折々に変わる風景・食材

滋賀県高島市は滋賀県北西部に位置し、古代から若狭・北陸地方と京都を結ぶ交通の要所として栄えてきました。人口は4万人、面積は琵琶湖の面積669km²を上回る693km²、東京23区の面積627km²より広く滋賀県内最大の面積を有しています。

琵琶湖と山々（比良山系）に挟まれ、平地が少なく、春は桜並木、夏は琵琶湖で水泳、秋は紅葉、冬はスキー、自然豊かで四季それぞれの変化が楽しめます。

マキノメタセコイヤ並木（日本街路樹百景）や海津大崎サクラ並木（日本さくら名所100選）、畑の棚田（日本の棚田百選）、小入谷の雲海、生杉のブナ原生林、今津のザゼンソウ群生地、新旭町のノウルシ群生地、桂浜園地のヒガンバナ、箱館山麓そば、



四季折々のメタセコイヤ並木



小入谷の雲海



畑の棚田



白髭神社



海津大崎サクラ並木



七川祭り

カキツバタ群生地、箱館山のコキアなどさまざまな風景を楽しめ、池の沢庭園遺跡（鎌倉時代初期作庭）、旧秀燐寺庭園（室町時代、足利氏が作庭）、白髭神社、藤樹神社・藤樹書院（江戸時代

の陽明学者・中江藤樹の生誕地）、海津力士祭り、川上祭り、七川祭り、竹馬祭り、大溝祭りなど自然・風景・史跡・歴史・文化・伝統行事もたくさんあります。

グルメでは若狭から都への鯖街道の鯖寿司、アユやイwana等の川魚、琵琶湖でとれたフナを保存食として発酵させた鮎寿司、近江シャモ鍋やキジ料理、季節により食材も豊富です。

人口4万人のまちですが、まだまだ紹介したいところはたくさんあります。四季折々に風景も食材も変わります。東京23区より広い面積の高島市、季節・場所を変えて何度も訪れてみてください。

滋賀県支部 上田 誠（株植査）



海の中の非日常体験

最近、海での新たな趣味が増えました。スキューバダイビングです。8年前、オーストラリアで体験ダイビングをしたのがきっかけでした。海底の白砂に光が反射して、彩り鮮やかなサンゴ礁と魚たち、視界全てが輝いており、地上では決して見ることができない別世界に感動し、この時Cライセンスを取得したい気持ちが芽生え、2年前に取得しました。

最初は潜ること自体に恐怖心があり、「息をしなきゃ！」の意識が強くなって、浅く早い呼吸になって、苦しくなっていました。まずはこの恐怖心に勝つことが大変でした。ですが心を落ち着かせ、ゆっくりとした呼吸に慣れると、自分の呼吸音しか聞こえず、水面からの光を浴びて水中にゆらゆら浮く感覚がとても心地よくリラックスできます。無重力で青の世界と一体になる独特で不思議な感覚です。

ダイビングは海の生き物を間近で観察できるのが醍醐味です。沖縄でのホエールスイムではクジラの巨体が海面へ逆立ちをしたのを目の前にし、また20m下にいるクジラの鳴



き声も聞こえて、生命を生で感じ興奮しました。また海底の地形や沈船なども楽しめます。巨大な岩壁の間を通ったり、暗い洞窟や時の止まった沈船の中を探検したり、冒険心をくすぐられます。地上からは見えない景色の続きを特別に見せてもらっているような気持ちになります。

まだ多くの本数を潜れておらず怖い気持ちも残っているので、潜ること自体が特別な体験です。そして海の中には必ず別世界がひろがっているので、これから色々なスポットに挑戦していきたいです。

東京都支部 藤原 咲



新入会員のご紹介 ようこそ日造協へ！

Table with 2 columns: 社名/住所 and 代表者/FAX. Includes members like 森岡 聡史 and 岩附 浩一.

Table with 2 columns: 社名/住所 and 代表者/FAX. Includes members like 下矢 健太郎 and 堤 貴康.

全国造園フェスティバル開催のお願い

全国造園フェスティバルは、「みどりの大切さ」や「造園の魅力」を広く知っていただくことを目的とした参加型のイベントです。

主に都市緑化月間である10月を中心に行っていますが、開催時期は各地域のご都合に合わせて自由に設定

事務局の動き

- List of activities and meetings for the organizing office, including dates and topics like '全国みどりと花のフェア閉会式'.

いただけます。子どもから大人まで多くの方に、自然とふれあう楽しさや造園の仕事を感じていただける良い機会となります。

7月より開催申込が始まりますので、皆さまのご参加・ご協力をよろしくお願いいたします。

委員会等の活動

- List of activities for various committees, including '広報活動部会' and '緑地樹木剪定士認定委員会'.

編集後記 部会後の反省会で食べたヤングコーンの味が忘れられません。ゆでたばかりでアツアツの薄皮をむき、ひげまで一緒に美味しくいただきました。季節の旬の食材を肴にペースが上がり、我を忘れました。総会でしっかりお手伝いに徹しますのでお許しくださいませ。



Advertisement for Zenoah BCi260-PRO brushcutter, featuring product images, specifications, and pricing for different kits.