

2面	【学会の目・眼・芽】公園雑感 (公社)日本造園学会、中部支部長、 (公財)名古屋市みどりの協会 常務理事 小池 敦夫
2面3面	【特集】造園工事の安全確保に向けて (一社)日本造園建設業協会 技術・調査部長 野村 徹郎
4面	【ふるさと自慢】石川県 日向野 智司(北川緑化工業(株)) 金沢市中央卸売市場と駅西のケヤキ並木 【緑滴】千葉県支部 角田 優佳(植忠造園土木(株)) 親子で美術鑑賞

## 平成30年度 国土交通省 国営公園等予算 事業費 328 億 9,800 万円に

平成30年度の国土交通省公園緑地関係予算は、事業費328億9,800万円の対前年度倍率1.00倍、国費280億3,100万円の対前年度倍率1.00倍で、このほか、国費として社会資本整備総合交付金8,885億7,200万円、防災・安全交付金1兆1,117億3,600万円、復興庁計上の国費として国営追悼・祈念施設整備事業22億4,600万円などが計上され、「公園緑地を活用したまちの賑わい創出と防災機能の向上」(国営公園等事業：国費229.5億円等)、「景観まちづくり」(景観まちづくり刷新支援事業：国費26.2億円、集約促進景観・歴史的風致形成推進事業：国費1.9億円、景観計画策定推進調査：国費0.1億円)、「海外日本庭園の再生等」(海外における日本庭園の保全再生方策検討調査：国費0.4億円、北京国際園芸博覧会出展調査：国費0.1億円)などが計上された。



「都市のスポンジ化」対策(空間再編賑わい創出事業)の創設等における誘導施設の導入による低未利用空間の賑わいの創出(イメージ)

平成30年度都市局関係予算主要改正事項等としては、1.「コンパクトシティの推進、地方都市の再生」：「都市のスポンジ化」対策(「空間再編賑わい創出事業」の創設等)により、コンパクトシティ政策の重要な障害となっている都市の低密度化や居住環境の悪化(「都市のスポンジ化」の進行)に対応するため、空き地等を集約するとともに、誘導施設の導入による賑わいの創出を図る。

2.「歴史、景観、緑を活かしたまちづくり」：(1)明治記念大磯邸園(仮称)の整備では、「明治150年」関連施策の一環として、国と地方公共団体との連携の下、神奈川県大磯町において「明治記念大磯邸園(仮称)」を設置。明治期の立憲政治の確立等に貢献した先人の業績を後世に伝えるため、歴史的遺産である旧伊藤博文邸等を中心とする建物群及び緑地の一体的、有機的な保存・活用を図る。

(2)歴史まちづくりでは、歴史・文化を活かした地域の活性化を図るため、地域の核である歴史資源や文化財(城や天守閣)に加え、その周辺環境(土塁、堀跡)が一体となった総合的な歴史まちづくりが重要であることから、歴史的風致維持向上計画に位置づけのある土塁、堀跡の整備を新たに支援対象に加えるとともに、インバウンド拡大につながる訪日外国人旅行者向けの受け入れ環境整備

を推進する。

(3)景観まちづくりでは、「明日の日本を支える観光ビジョン」を踏まえ、目に見えるかたちでの景観形成を促進するモデル地区を「景観まちづくり刷新支援事業」により重点的に支援することで、景観まちづくりを推進。併せて、2020年を目途に、主要な観光地で景観計画を策定するため、「景観計画策定推進調査」を実施する。

(4)公園緑地を活用したまちの賑わい創出と防災機能の向上では、公園緑地の整備と管理に民間主体の参画を促進することにより、まちの賑わい空間、コミュニティ活動の場等として活用・運営を図るとともに、国営公園等において自然や歴史・文化を活用した魅力的な施設整備と利用促進のためのソフト施策の展開を図り、広域避難地、救援、復旧活動拠点となる都市公園の整備により、都市の防災機能の向上を図る。

3.「都市の国際競争力の強化、海外展開」：(1)国際競争拠点の整備加速化とともに(2)海外日本庭園の再生等、(3)都市開発の海外展開を推進。海外日本庭園の再生等としては、海外における日本庭園は、インバウンドの拡大や対日理解の促進、造園緑化技術の海外展開に貢献しているが、その多くは適切な維持管理が行われておらず、修復・改修や集中的

## 樹林

(一社)日本造園建設業協会理事

(株)井内屋種苗園 代表取締役 井内 優



## 魅力ある造園業界へ舵を向けよう

今より10年ほど前から、公共事業費の削減やそれに伴うダンピング受注の激化により、厳しい経営状況や『造園力』を発揮する機会の減少により、意欲を持った技術者、技能者の離職が増加し、新規採用を見据えたインターンシップを開催しても、希望者が来ないという現状があります。

弊社がある和歌山県においても、技術者の高齢化により、熟練技術、技能の継承が困難になりつつあり、技術者不足とその対応が課題となっています。

しかしながら、当県における造園の公共工事は植栽維持管理が主で、国土交通省3件、和歌山県で7～8件、市町村においても数件ある程度で、新規の植栽工事はあっても3～5件程度が現状です。

こうした状況下で、担い手3法の制度があり、日造協において『担い手の育成・確保のための行動計画』なるものが定められています。

現在、日造協による認定資格は、①街路樹剪定士、②植栽基盤診断士、③登録造園基幹技能者です。

会員向け研修人材育成事業は、①造園施工に携わる技術者を対象とした人材育成研修会、②ロープ高所作業特別教育、③公園・緑地樹木管理研究会、④職長・安全衛生責任者講習会、⑤造園CPD単位取得プログラム、⑥キャリアアップシステム、⑦地域リーダーズ活動、⑧女性活動推進部会などなど、日造協会員が受けられる特典があり、一企業だけでは取り組みが困難な高度な知識、技術、技能

を有するプロ中のプロの育成を図り、造園工事や維持管理に伴う労働災害の事故や労働災害の防止に努めています。

また、造園工事入札に、造園工事を主としない許可業者の参加がみられ、技能士及び日造協の認定資格者の在籍を特記仕様書に明記(和歌山県は技能士要在籍)してもらうことにより、造園業者として『造園力』を発揮する機会が増加するでしょう。

弊社では、樹木生産、育苗活動もしていますが、若手入職者が皆無で、熟練技術者も高齢のため退職していく中で、この度初めて海外からの実習生を受け入れることになりました。

実習生は3年間、長くても5年間という制度でしたが、最近10年に延長されるようだと聞き、技術を習得し、一人前になると帰国ということがかなり先になり、十分戦力として貢献してもらえるのではないかと期待しています。

しかしながら、熟練技術、技能の継承、プロ中のプロの人材育成と労働力の育成を二本柱として、どう取り組めるか、地方の一企業としては、まだまだ模索している状況です。

安定した樹木生産も、継続していかなければ、造園が成り立たなくなり、疲弊してしまいます。

魅力ある造園業界として、生産現場、流通、資材等の業者とも連携し、新技術の開発にも取り組み、総合的に魅力ある『造園力』を発揮できる環境整備を推進することが重要だと思っております。

な剪定・植替えなどが必要であるため、日本庭園の修復に係るモデル事業を実施し、外国人技術者にも分かりやすい維持管理マニュアルの整備等を通じ、海外における日本庭園の修復体制の構築を図る。

また、2019年に中国・北京で開催される国際園芸博覧会に政府出展するために必要な調査を実施する。

平成30年度税制改正事項としては、都市のスポンジ化対策のための特例措置の創設として、立地誘導促進施設協定(仮称)に基づき整備し、都市再生推進法人が管理する公共施設等(道路、広場等)に係る固定資産税等の特例措置(課税標準2/3に軽減)を創設。

また、都市農地の保全のための制度充実に伴う所要の措置として、①都市計画決定後30年が経過する生産緑地のうち、特定生産緑地に指定されたものに対する現行の特例措置(固定資産税等：農地評価及び農地課税、相続税等：納税猶予)の適用及び特定生産緑地に指定されないものに対する5年間の激変緩和

措置等の適用、②田園住居地域内の農地(300㎡を超える部分)に対する固定資産税等の評価額を1/2に軽減する特例措置の適用及び相続税・贈与税等の納税猶予の適用を図る。

国営公園入園料の改定に関する試行としては、子ども料金の無料化(現状80円)、大人料金の見直し(410円→450円)、年間パスポート(1つの公園で使用可能→すべての国営公園で使用可能)、2日間通し券(未設定→新たに設定：大人500円等)など入園料改定に関する試行を全国12国営公園において実施し、適正な入園料の検討を進める。

平成30年度  
**通常総会**  
講演会・意見交換会  
6月22日(金)14:30～  
ホテルグランドアーク半蔵門  
東京都千代田区隼町1-1  
☎03-3288-0111  
会員の皆様のご参加をお願いいたします。

### OPark-PFI制度の活用



民間の優良な投資によるカフェ等の収益施設の設置とあわせた公園整備を推進

### 〇認定市民緑地制度の活用



民間主体による空き地等を活用した地域住民の利用するコミュニティ広場等の整備を推進

### 〇インバウンド増加につながる魅力的な国営公園等の施設整備の推進



国立民族共生公園施設配置計画

### 〇利用促進のためのソフト施策の展開

- ・柔軟な料金設定の試行
- ・体験プログラムの展開
- 等

【目標】平成29年からの5年間で100箇所のPark-PFI制度による公園の整備

【目標】平成29年からの5年間で70箇所の認定市民緑地の整備

【目標】平成32年までに国営公園等の年間入園者4,800万人(H28年度:3,898万人)

公園緑地を活用した「まちの賑わい創出・活用」



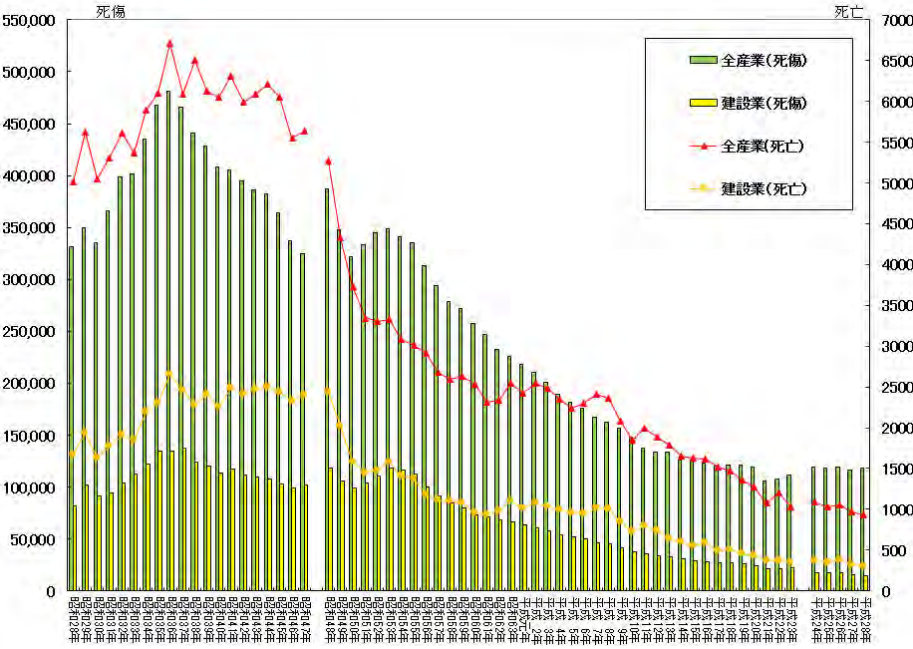


図 1 労働災害の推移：出典：建設業労働災害防止協会HP

表 1 被災年齢別建設業全体

被災者年齢	H23	H24	H25	H26	H27	H28	増減率
19 歳以下	453	514	631	587	536	460	0.3
20 ～ 29 歳	2,540	2,532	2,541	2,466	2,209	2,258	-2.7
30 ～ 39 歳	3,615	3,542	3,319	3,216	2,801	2,642	-5.5
40 ～ 49 歳	3,013	3,263	3,306	3,432	3,206	3,160	0.6
50 ～ 59 歳	3,711	3,416	3,379	3,218	2,927	2,715	-5.1
60 歳以上	3,651	3,806	4,014	4,265	3,905	3,823	1.1
合計	16,983	17,073	17,189	17,184	15,584	15,058	-2.3

出典：中央労働災害防止協会統計データ

表 2 造園工事に特有の労働災害死亡事故

類型	状況	原因
熱中症	伐採作業中 15 時半ころ熱中症にかかり病院搬送後死亡	心不全、高齢者、健康診断なし
感電	街路樹の剪定で高所作業車が接近できず枝乗り剪定中高圧線に接触	
墜落	剪定作業中に脚立の 8 段目附近（高さ約 2.3m）から体のバランスを崩して下のコンクリート通路上に墜落し、頭部を強打	
転倒	剪定作業中に高さ 3.5m の脚立ごと倒れているのを発見し、直ちに病院に搬送されたが 1 週間後に死亡	脚立の安定性、固縛不十分
動物	河川敷の草刈り作業中にアシナガバチに刺され死亡	アナフェラキシーショック

出典：職場の安全サイト等

## 造園工事と労働災害

造園工事を含む建設業で発生する労働災害は、長期的にみると減少傾向にあるが、平成 28 年度と 23 年度を比較すると 60 歳以上の労働災害が増加傾向にあることがうかがえる。（図 1、表 1）

労働災害の統計データでは、造園工事に特有の樹木等に起因する労働災害は、その他の土木工事業や農業、サービス業などに分類されていることもある。

このことから、日造協では造園工事業の労働災害発生状況を把握するため、1992 年より「造園工事、維持管理業務等の事故に関するアンケート」を独自に実施し、その結果を「造園安全衛生管理の手引き」にとりまとめるなど造園工事や維持管理に伴う事故の発生防止や労働災害の防止の周知・徹底に努めている。

実態調査の結果によれば、造園の仕事

で発生する労働災害は、工事による事故に比べて剪定や草刈りなどの維持管理工事業中の事故に起因することが大きな特徴となっている。

最近増加している事故としては、高木剪定中に高圧線への接触による感電事故、剪定枝葉の処理中に清掃工場での転落事故、自走式草刈り機による巻き込まれ事故など、作業環境が不安全な状態や不注意な行動による事故が増加傾向にあると推察される。

これらの実態を踏まえて造園工事業の事故防止、労働災害の防止のための対策を具体的に示し造園業界をあげて安全確保に向けた活動を推進することが必要である。（表 2）

特に街路樹剪定では架空の高圧線へ接触し感電の危険があるので十分な対策が必要である。（図 2、表 3）

# 造園工事の安全

特集



図 2 出典：東京電力

表 3 作業者と電線の安全な距離

電圧	離隔距離
高圧：6,600V	1.2 m
低圧：600V 以下	1.0 m

出典：「高圧・特別高圧電気取扱者安全必携」中央労働災害防止協会

## 造園工事と労働安全衛生法

労働安全衛生法（以下「安衛法」という。）は、労働基準法と相まって、労働災害の防止のための危害防止基準の確立、責任体制の明確化、自主的活動の促進など、職場における労働者の安全と健康の確保とともに快適な職場環境の形成を促進することを目的としている。

労働基準法では、条文の主語のほとんどが「使用者は、…」であるのに対し、安衛法関連法令では、「事業者は、…」という用語が使われており、事業者の責任が明確に示されている。

ここでいう事業者とは、事業における経営主体のことであり、個人経営では事

業主、株式会社等では法人そのものを指し、安全措置に関する実際の権限と義務は代表者にある。

しかし、実質的には担当役員、担当部長、現場代理人、現場の安全衛生責任者へと権限が移譲されるので、それらの人が安全措置義務を負うことになる。

安衛法では、労働者を使用している事業者としての責務が定められているが、施工体制が重層構造となっている現場では、元請も下請（協力会社）の労働者に対して一定の範囲で安全措置義務を負うことになることに留意すべきである。（安衛法では元請、下請、協力会社という用語は使用していない）（図 3）

造園工事の安全衛生と施工に関する主な法令の体系は図 4 のようになっているが、安衛法等の関係法令は頻繁に改正されるので、常に最新の改正状況を確認する習慣を付け、関係法令を遵守することが必要となる。

## 労働災害による事業者の責任

起こしてはならない労働災害だが、ひとたび労働災害が発生すると、被災した本人が苦痛や精神的ショックを受けたり、場合によっては障害が残ったり、最悪の場合は死亡に至る。

被災者の家族にも本人以上の心配や悲しみ、生活の不安などが生じることとなり、職場では、貴重な労働力の損失や仕事の遅れ、職場の仲間の士気の低下などが考えられる。

企業にとっては、仕事への影響や企業イメージの低下による営業的損失が生じ

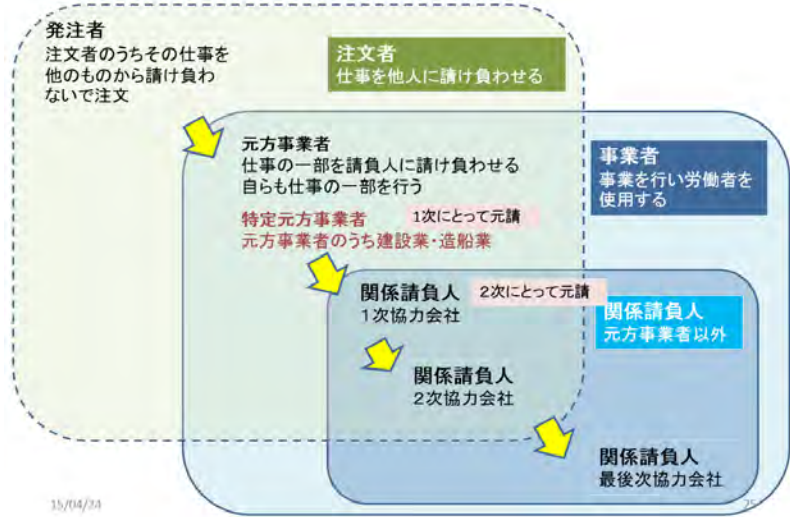


図 3 元方事業者・特定元方事業者・注文者・事業者・発注者・関係請負人

非常に望ましいことだと思うが、懸念がないわけではない。

動きが速い故に、本来公園管理者である自治体側の受け入れ体制の問題もある。公園緑地は懐が深い（？）ため、受け手である自治体職員の裁量次第という面も大きい。提案はしたが、あとは担当者次第では困る。

また、民間企業は利益優先になりがちになるなど、必ずしも市民の方を向いているというわけではない。

PFI 先進国であるイギリスでも、見直し議論が高まっているという。事業期間が長期にわたることによる事業撤退の可能性など、これからいろいろな問題が出てくるものと思われる。

一方、私の所属先である公益財団にとっても悩みはある。公益法人改革で生

まれた公益財団法人はストックができない仕組みになっており、最近の動きにはなかなかついていけないものがある。

全国にある公園関係の財団法人等の集まりでいつも話題になるのが、指定管理や P-PFI さらには公益法人の立ち位置などの問題である。市民・企業・行政を繋ぐ中間支援組織を目指すことで存在意義を発揮すべく努力してきたが、居場所が見つけないのである。

思いつくまま、公園緑地を取り巻く話題について述べてきたが、一番大切なことは公園緑地は市民のためにあるということ。手段が目的化するのをよく目にするが、公民連携はあくまでも手段。公園緑地存在の最終目標は安心安全で、活気のある、緑豊かな街の実現であることを心しておきたい。

## 公園雑感

(公社) 日本造園学会 中部支部長、(公財) 名古屋市みどりの協会 常務理事 小池 敦夫

長年、行政マンとして公園緑地に関わってきたが、それらを取り巻く最近の動きは目を見張るものがある。

公園緑地は本来、市民のものであり、“公園管理者”はあくまでも黒子であるべきとの思いで内部葛藤してきた者にとっては、歓迎すべき動きであると思いつつも、目まぐるしさに戸惑っているのも事実である。

公民連携（ppp：public-private partnership）と言われて久しい。公共サービスの提供において、何らかの形で民間参画を促す方法を幅広く捉えた概念で、平成 11 年の PFI 法や平成 15 年地方自治

法改正に基づく指定管理者制度などの取り組みがある。公共施設である公園緑地も程度の差はあれ同様である。

昨年 5 月には都市緑地法等の一部を改正する法律が公布され、公園設置管理制度（いわゆる park-PFI）なども設けられ、すでに P-PFI の名乗りを上げる動きが各地で起こっている。

また最近では、これに加えサウンディング調査による公園緑地を核にした街づくり手法の展開など、幅広い視点から格好の材料にもなりつつある。

このように公園緑地が注目を浴び、街づくりの視点から取り上げられることは



# 確保に向けて

(一社) 日本造園建設業協会 技術・調査部長 野村 徹郎

【日本国憲法】		
第25条	すべて国民は、健康で文化的な最低限度の生活を営む権利を有する。	
2.	国は、すべての生活部面について、社会福祉、社会保障及び公衆衛生の向上及び増進に努めなければならない。	
第27条	すべて国民は、勤労の権利を有し、義務を負ふ。	
2.	賃金、就業時間、休息その他の勤労条件に関する基準は、法律でこれを定める	
3.	児童は、これを酷使してはならない。	
【法律】	【政令】	【省令】
労働基準法		労働基準法施行規則 女性労働基準規則 年少者労働基準規則 建設業附属寄宿舍規程
労働安全衛生法	労働安全衛生法施行令	労働安全衛生規則 クレーン等安全規則 ゴンドラ安全規則 事務所衛生基準規則 東日本大震災により生じた放射性物質により汚染された土壌等を除染するための業務等に係る電離放射線障害防止規則
労働者災害補償保険法 (労災保険法)	労働者災害補償保険法施行令	労働者災害補償保険法施行規則
労働災害防止団体法		労働災害防止団体法施行規則
建設労働者の雇用の改善等に関する法律	建設労働者の雇用の改善等に関する法律施行令	建設労働者の雇用の改善等に関する法律施行規則
過労死等防止対策推進法		
廃棄物の処理及び清掃に関する法律	廃棄物の処理及び清掃に関する法律施行令	廃棄物の処理及び清掃に関する法律施行規則
建設工事に係る資材の再資源化等に関する法律	建設工事に係る資材の再資源化等に関する法律施行令	建設工事に係る資材の再資源化等に関する法律施行規則
農業取締法	農業取締法施行令	農業取締法施行規則 農業を使用する者が遵守すべき基準を定める省令

図4 造園工事の安全衛生と施工に関する主な法令の体系

ることとなる。

労働災害が発生した場合は、事業者(企業)には法的、社会的責任があり、次の4つの責任が問われることになる。

- ①刑事責任：安衛法・労働基準法・刑法上の刑事責任
- ②行政上の責任：安衛法・建設業法上の行政処分・入札参加停止処分等
- ③民事責任：民事上の損害賠償請求等
- ④社会的責任：企業の信頼性失墜による受注の減少等

このように労働災害の発生は労働者、事業者(企業)共に多くの損害をもたらすものであり、言わば大きな「災害コスト」が生じることにもなる。くれぐれも労働災害の防止に向け、関係法令の遵守だけでなく、労働環境の改善や、安全衛生教育、危険防止対策などを総合的に推進し、職場全体で安全意識の向上と安全な仕事環境をつくることが重要である。

## 最近の安全衛生関連法令の改正と注意点

安衛法関連法令は、その時代の状況に合わせて常に改正が行われている。

最近では、化学物質による健康被害への対策、労働者の心理的な負担を把握するためのストレスチェック、受動喫煙防止のための措置、国際化への対応、規制・届け出の見直しなどが行われた。

また、施工現場に直接関係する労働安全衛生規則(以下「安衛則」という。)等も改正が行われているので、常に最新の情報を得ることが必要となる。

造園工事に直接関係するものは、以下のとおりである。

- ①ロープ高所作業における危険の防止に係る規定の新設(平成28年1月1日施行)により、高さ2 m以上の場所で作業床を設けることが困難なところにおいて行う「ロープ高所作業」について特別教育の実施が義務づけられた。
- ②特別安全衛生改善計画の新設(平成27年6月1日施行)がされ、重大な労働災害を繰り返す企業に対する指示、勧告、公表を行う。
- ③長時間労働者に関する産業医への情報提供制度
- ④足場からの墜落防止対策の強化
- ⑤車両系建設機械(解体用、木材伐出機械)関係の改正

- ⑥東日本大震災に伴い放出された放射性物質の除染業務などに関連した「除染電離則」の制定などが行われており、工事や作業の内容と照合して遵守しなければならない。

### ●ロープ高所作業特別教育

平成28年の安衛則の改正により高さ2 m以上の場所で作業床を設けることが困難なところにおいて、昇降器具を使用して労働者自らの操作により昇降する作業については、ライフラインの設置、作業計画の策定、特別教育の実施が義務づけられた。

高木剪定、伐採、40度以上の法面作業などにおける造園工事でも、ロープと昇降器具を使用してロープに作業者が身体を保持する作業では「ロープ高所作業」に該当する場合があるので、特別教育の受講など適切な対応を行う必要がある。

### ●三脚脚立の安全確保

造園で一般的に使用されている三脚脚立は、安衛則528条第3号に規定されている「脚と水平面の角度を確実に保つための金具等」が備えられておらず、代わりの金具等として鎖チェーンやひもが装着されていたものの、脚が不意に閉じることを防止することができない機構となっていた。

厚生労働省労働基準局 安全衛生部安全課長から日造協会長宛に「三脚脚立に係る安全対策のお願いについて」(H29.6.15付け通知)があったことを受け、今後は脚の角度を一定に固定できる後付け金具を備えた三脚脚立を使用する必要がある。

軽金属製品協会に所属するアルミ脚立メーカーでは対策製品、後付固定金具の販売を開始したので、下記URLを参照されたい。  
[http://www.apajapan.org/APA2/m-hashigo\\_02.html](http://www.apajapan.org/APA2/m-hashigo_02.html)

### ●安全帯のフルハーネス化

労働基準局に「墜落防止用の個人用保護具に関する規制のあり方に関する検討会」が設置され、国際基準に適合するフルハーネス型の墜落防止用保護具を原則とすることなどが提言された。厚生労働省では、JIS規格の改正作業の進捗等を踏まえつつ、平成29年度から平成30年度にかけて、関係法令等を改正する予定である。

日造協が開発した「ツリーライダー」(造園用胴ベルト型安全帯)は、厚生労働省告示の「安全帯の規格」に適合したものであり、胴と腿を保持することで従来の胴ベルト型安全帯より安定感があり、万一の落下衝撃を緩和する効果もある。ランヤードを交換することにより、U字吊兼用としての使用や、フルハーネス化も想定してチェストハーネスの装着

も可能な設計となっている。今後の動向を見ながら改良を続けることとしている。「ツリーライダー」(造園用胴ベルト型安全帯)の購入は各県支部へ問合せを願いたい。

## 日造協の実施する安全衛生関係講習会開催

日造協では、造園施工現場で役立つよう、造園工事・作業特性に応じた安全教育教材を活用し、安衛法に基づく安全衛生教育や特別教育を造園工事の実態に合わせた実践的な内容での講習会を開催している。

### ●職長・安全衛生責任者教育

2日間14時間の教育内容に合わせて、造園工事の事例を取り入れてグループ実習を伴う研修会を実施。

### ●ロープ高所作業特別教育

7時間の教育内容に合わせて、高木剪定でのロープ高所作業を想定し具体的な作業に合わせて教育を実施。

## 造園工事の安全確保に向けて

造園工事は、多様な工種で構成され、それぞれの工種で必要となる安全衛生管理に関する適切な対応が必要となる。また、造園工事の現場には24時間365日公開している都市公園や道路植栽なども含まれ、不特定多数の利用者に対する安全確保も欠かすことができない。

第13次労働災害防止計画が目指す「一人の被災者も出さないという基本理念の下、働く方々の一人一人がより良い将来の展望を持ち得るような社会」に向けて、造園工事に携わる事業者、労働者が共に、労働災害の防止や快適な職場環境の確保、労働条件の改善等を通じて、日々の仕事が安全で健康的なものとなるよう、不断の努力が必要となる。

そのためにも、安全で健康的な魅力ある造園建設業の発展に向けて、関係各位のご協力・ご支援のもと、常に最新の情報を得るように努め、適切な安全衛生教育の実施や資格の取得等の推進を図ってまいりたい。

## ご案内 日造協 団体保険制度

日造協団体保険制度は、昭和57年に設けられ、団体のスケールメリットを活かし、非常に割安な保険料で加入でき、広く会員に利用されています。申込締切は、6月22日となっていますので、この機会にご活用ください。



# 簡単に図面を描いてみませんか！

新登場

# O7CAD15

エクステリア造園 CAD オーセブン・キャド ver1.5

塀やカーポート・樹木や石など、用意されたコンテンツを配置するだけでパースまでできあがります。さらに、作図過程をパース画面で確認しながらデザインできるわかりやすさが、ユーザー様に好評です。



オーセブン株式会社

〒338-0004 埼玉県さいたま市中央区本町西 6-4-14  
Tel. 048-840-1577 Fax. 048-840-1579



ふるさと自慢

石川県

金沢市中央卸売市場と  
駅西のケヤキ並木

駅西 50 m 道路のケヤキ並木

北陸新幹線が平成 27 年 3 月に開通して以来、石川県には多くの観光客が訪れ、観光雑誌やテレビを通じて兼六園や金沢城などたくさんの観光地が紹介されています。

2 月の地域リーダーズ勉強会では大雪の中、たくさんの方が金沢にお越しください、ありがとうございました。

◆ 金沢の市場といえば、「市民の台所」として親しまれている近江町市場が有名ですが、今回は金沢市中央卸売市場前の飲食店を紹介します。

金沢駅から金沢港方面に向かって車で 5 分、中央卸売市場前の中央市場通りは新鮮な食材が自慢で深夜や早朝に営業している店があることが特色です。

①食事処 宮 市場で働く方たちが行く店で、午前 5 時から営業しており、朝食定食や多彩な焼き魚がそろった定食が味わえます。魚だけではなくガス釜で炊いたごはんが絶品です。

②廻る寿し ぼん太 毎朝入荷する地元の新鮮な魚で握った寿司が魅力で、「満腹ランチ」が人気。あら汁が無料でお代わりできるのもうれしいです。

このほかにも金沢中央市場通りには、居酒屋、ラーメン店など多彩な分野の飲食店が 20 店舗以上並んでいます。

◆ 景色の美しい所は、駅西 50 m 道路のケヤキ並木です。

金沢駅から金沢港に向かって道幅 50 m の県道が距離にして約 4 km あり、中央分離帯には高さ 15 m 以上のケヤキが並んでいます。伸びた枝先が道路を包み込みドームのような状態になっていま



ぼん太の外観

す。春から夏は青々と繁り、秋には紅葉が美しく、通行者の目を楽しませてくれます。

金沢にお越しの際には是非お立ち寄りください。

日向野 智司（北川緑化工業株）



宮の外観と食事



## 親子で美術鑑賞

印象派の絵画が好きな母に連れられ、幼少期よりしばしば美術館を訪れていました。当時はそのほとんどが退屈に思えましたが、クロード・モネの「睡蓮の池」は、その大きさと光が反射したように見える色彩の美しさに、子供ながらに心が震えたことを今でも覚えています。そんな幼少期の記憶があったからか、大学では、何の気なしに美術史を専攻していました。

◆ 先日、母と私、娘の 3 人で、国立新美術館で開催されている『至上の印象派展 ジュールレ・コレクション』を訪れました。この展覧会ではジュニアガイドブックとジュニア用音声ガイドが用意されていたため、本格的な美術展であっても娘が楽しんでくれたらなという期待もありました。初めは乗り気ではない娘でしたが、音声ガイドに導かれなが



らの美術鑑賞に興味を持ってくれたらしく、展覧会の中盤では、絵画に対する質問や感想をたくさん聞かせるようになりました。中でも、展覧会の目玉であるルノワール作「イレーヌ・カー



ン・ダンヴェール嬢」とモネ作「睡蓮の池」には、何か特別な感情を抱いてくれているように感じました。

◆ 幼少期の自分同様、保育園の年長になったばかりの娘にとって、美術館は「お利口にしなければいけない退屈な場所」という認識があったのかもしれませんが、美術に触れてほしいというのも親のエゴかもしれませんが、しかし、退屈だと感じる中にも何か学びがあり、心を揺さぶられる瞬間があります。



嬉しそうにイレーヌの話をする娘を見て、この日が娘の成長において意味のある一日であったように思えたと同時に、自分自身も様々なことを感じながらこれからも成長していきたいと強く感じました。

●経営環境改善・社会保険未加入対策部会合同会議  
日造協団体保険制度普及に向けた取り組み、働き方改革、建設業社会保険推進連絡協議会の今後の取り組みについて検討した。(4/27)  
●要望・提言活動部会  
総支部・支部実施の要望活動、都市公園連連への対応などについて検討を行った。(4/17)

編集後記 新しい情報発信ツールとして SNS を活用しようとしている中、遅ればせながら初めて FB・インスタの登録をし、改めてそのネットワークの繋がりや情報に驚かされています。しかし超初心者で未だ見るばかり、投稿書き込みが出来ずにいます。

●登録造園基幹技能者講習 試験委員会  
平成 30 年度の登録講習の終了試験問題（案）について検討を行った。(4/16)  
●女性活躍推進部会  
造園界で働く男前募集の結果と新人研修「出前講座」の検討を行った。(4/12)

日造協 新入会員のご紹介	
社名 / 住所 ☎	代表者 / FAX
エコシビル(株) 正木 孝輝 秋田県秋田市下浜羽川字下野 2-4 ☎ 018-881-5755 FAX 018-879-2583	
カンサイリョクチ 関西緑地サービス(株) 高野 治 奈良県奈良市疋田町 2-2-4 ☎ 0742-48-0063 FAX 0742-48-7184	

社名 / 住所 ☎	代表者 / FAX
トサカツウエンドボク (株)戸坂造園土木 戸坂 芳朗 山口県宇部市大字東岐波 3242 ☎ 0836-58-2185 FAX 0836-58-4800	
ハナゾノ (株)花園グリーンサービス 竹花裕美子 埼玉県深谷市北根 517 ☎ 048-584-4051 FAX 048-584-0109	
トウキョウソウゴウソウエン (株)東京綜合造園 青柳 義昭 東京都町田市高ヶ坂 6-17-37 ☎ 042-721-2711 FAX 042-721-2722	

## 事務局の動き

- 【4 月】
- 3 (木)・会員拡大プロジェクト推進部会
  - 4 (木)・広報活動部会
  - 10 (火)・人材育成部会
  - 12 (木)・女性活躍推進部会
  - 13 (金)・担い手育成・確保推進部会
  - 15 (日)・高校安全テキスト編集会議
  - 16 (月)・登録造園基幹技能者講習 試験委員会
  - 17 (火)・要望・提言活動部会
  - 18 (水)・国土交通省との意見交換
  - 造園フェスティバル推進部会
  - 20 (金)・日本フラワー＆ガーデンショウ開会式
  - ・技術・技能部会
  - 21 (土)・桜を見る会
  - 25 (水)・第 1 回 街路樹剪定士認定委員会（試験部会）
  - 27 (金)・みどりの式典
  - ・経営環境改善部会及び社会保険未加入対策部会合同会議

## 【5 月】

- 1 (火)・造園技術フォーラム部会
- 2 (水)・広報活動部会
- 16 (水)・安全部会
- 17 (木)・運営会議
- 21 (月)・総務委 財政・運営部会 合同会議
- 22 (火)・平成 29 年度事業についての監事監査
- 25 (金)・街路樹剪定士認定委員会（試験部会）
- 26 (土)・第 29 回全国「みどりの愛護」のつどい
- 29 (火)・総支部長等会議
- ・第 1 回通常理事会
- 31 (木)・建専連通常総会

## 委員会等の活動

- 技術・技能部会  
人材育成研修テキストの編集、研修開催について  
の確認を行った。(4/20)



## ゼノアバッテリーシリーズ

NEW 新登場

静音  
ゼロエミッション  
ランニングコストもお得!

バッテリーでも  
パワフルで  
長く使える  
プロ仕様!

ループハンドル  
10"チップソー標準装備!  
中速に合わせやすい!  
ゼノアバッテリー刈払機  
BTR250PL  
希望小売価格(税抜)  
47,500円

片刃でも両刃でも使える!  
ゼノアバッテリーヘッジトリマ  
BHT250PD60  
希望小売価格(税抜)  
55,000円

冷却性に優れ高性能  
ゼノアLi-ionバッテリー  
BLi200ZR  
希望小売価格(税抜)  
24,800円

BLi200ZRを1時間で満充電  
ゼノア急速充電器  
QC330ZR  
希望小売価格(税抜)  
16,200円

屋内清掃も効率的にこなす  
ゼノアバッテリーブロワ  
BHB250P  
希望小売価格(税抜)  
45,000円

両手ハンドル  
10"チップソー標準装備!  
中速に合わせやすい!  
ゼノアバッテリー刈払機  
BBC250PW  
希望小売価格(税抜)  
47,500円

※本体価格には、バッテリー・充電器は含まれていません。別途お買い求めください。

お問い合わせはお近くの販売店まで!  
ハスクバーナ・ゼノア株式会社  
〒350-1165 埼玉県川越市南台1-9

お問い合わせ先

TEL.049-243-3062  
受付時間 9:00~17:00(土・日・祝日除く)

www.zenoah.co.jp

## ゼノアバッテリーシリーズ発売記念

先着1,000個限定

バッテリー  
プラスワン



キャンペーン実施中!

(本体) + (バッテリー) + (充電器) セット購入限定

なくなり次第終了です!!



Facebook  
はじめました。  
いいね!を押して  
最新情報をチェック!

ゼノアバッテリーシリーズ!!  
ゼロエミッション!!  
公式HPはこちら

